



คู่มือการสร้างชุมชนเครือข่ายแก้ไข
ปัญหาไฟป่าและหมอกควัน
แบบมีส่วนร่วม

คณะทำงานการจัดการความรู้
สำนักบริหารพื้นที่อนุรักษ์ที่ ๑๕ (เชียงใหม่)

คำนำ

เอกสารคู่มือประกอบการสร้างชุมชนเครือข่ายแก้ไขปัญหาไฟฟ้าและหมอกควันแบบมีส่วนร่วม จัดทำขึ้นเพื่อเป็นชุดความรู้ขั้นพื้นฐานสำหรับการพัฒนางานของชุมชนเครือข่ายแก้ไขปัญหาไฟฟ้าและหมอกควันแบบมีส่วนร่วม ซึ่งเป็นเครือข่ายความร่วมมือรูปแบบของอาสาสมัครชุมชน ในการเข้ามามีส่วนร่วมกับภาคส่วนต่างๆ เพื่อการอนุรักษ์ ฟื้นฟู และบริหารจัดการทรัพยากรธรรมชาติและสิ่งแวดล้อมตั้งแต่ระดับครัวเรือน ชุมชน และการบูรณาการปฏิบัติงานร่วมกับภาคีเครือข่าย โดยเฉพาะการดำเนินการจัดการกับปัญหาไฟฟ้าและหมอกควันร่วมกับภาคีประชาสังคมอื่นที่เกี่ยวข้อง

เนื้อหาในเอกสารฉบับนี้ได้รวบรวมองค์ความรู้พื้นฐานที่จำเป็นต่อการสร้างมโนทัศน์ ความรู้พื้นฐาน ทักษะ และประสบการณ์ที่เกี่ยวข้องกับการแก้ไขปัญหาไฟฟ้าและหมอกควัน เพื่อให้ครอบคลุมบทบาทหน้าที่ของชุมชนเครือข่ายแก้ไขปัญหาไฟฟ้าและหมอกควันแบบมีส่วนร่วม จึงหวังเป็นอย่างยิ่งว่าจะเป็นประโยชน์ต่อการสนับสนุนกิจกรรมของชุมชนเครือข่ายแก้ไขปัญหาไฟฟ้าและหมอกควันแบบมีส่วนร่วมได้เป็นอย่างดี

ส่วนควบคุมและปฏิบัติการไฟฟ้า

สำนักบริหารพื้นที่อนุรักษ์ที่ ๑๕ (เชียงใหม่)

ผู้จัดทำ

สารบัญ

| | หน้า |
|--|----------|
| คำนำ | ก |
| สารบัญ | ข |
| แนวคิดและทฤษฎีการมีส่วนร่วม | ๑ |
| รูปแบบของการมีส่วนร่วม | ๑ |
| ลักษณะของการมีส่วนร่วม | ๑ |
| ความสำคัญของการมีส่วนร่วม | ๒ |
| ปัจจัยการมีส่วนร่วมของประชาชน | ๒ |
| ขั้นตอนการมีส่วนร่วมของประชาชน | ๒ |
| ประโยชน์และผลดี | ๓ |
| การสร้างเครือข่ายแก้ไขปัญหาไฟฟ้าและหมอกควันแบบมีส่วนร่วม | ๔ |
| การคัดเลือกชุมชนเครือข่ายแก้ไขปัญหาไฟฟ้าและหมอกควัน และการจัดทำข้อมูลพื้นฐาน | ๕ |
| การจัดตั้งคณะกรรมการบริหารจัดการชุมชนเครือข่าย | ๕ |
| การปลูกจิตสำนึกและการสร้างเป้าหมายร่วม | ๖ |
| การสร้างหลักเกณฑ์กติกาประชาคมร่วมรัฐ | ๖ |
| กิจกรรมดำเนินงานของชุมชนเครือข่าย | ๗ |
| การดำเนินโครงการเพื่อการพัฒนาของชุมชน | ๘ |
| การเสนอแผนงาน/โครงการเพื่อขอรับการสนับสนุนงบประมาณ | ๘ |
| การจัดทำบัญชีรายรับ/รายจ่าย | ๙ |
| การเสริมสร้างความแข็งแกร่งของชุมชนแบบมีส่วนร่วมระหว่างรัฐและชุมชน | ๙ |
| การถ่ายทอดเพื่อสืบสานการประกอบอาชีพ และภูมิปัญญาระหว่างชุมชนในพื้นที่/นอกพื้นที่ | ๑๐ |
| การรายงานผลการปฏิบัติงาน และการติดตามประเมินผล | ๑๒ |
| ภาพรวมของงานที่ปฏิบัติ | ๑๔ |

แนวคิดและทฤษฎีการมีส่วนร่วม

การมีส่วนร่วมของประชาชน คือ กระบวนการให้ประชาชนเข้ามามีส่วนเกี่ยวข้องในการดำเนินงานพัฒนา ร่วมคิด ร่วมตัดสินใจ แก้ปัญหาของตนเอง ร่วมใช้ความคิดสร้างสรรค์ ความรู้และความชำนาญร่วมกับการใช้วิทยาการที่เหมาะสม และสนับสนุนติดตามผลการปฏิบัติงานขององค์กรและเจ้าหน้าที่ที่เกี่ยวข้อง

การมีส่วนร่วมของประชาชน คือ กระบวนการที่ประชาชนกลุ่มเป้าหมายได้รับโอกาสและได้ใช้โอกาสที่ได้รับแสดงออกซึ่งความรู้สึกรู้สึกคิด แสดงออกซึ่งสิ่งที่เขามี แสดงออกซึ่งสิ่งที่เขาต้องการ แสดงออกซึ่งปัญหาที่กำลังเผชิญ และแสดงออกซึ่งวิธีการแก้ปัญหาและลงมือปฏิบัติโดยการช่วยเหลือของหน่วยงานภายนอกน้อยที่สุด

รูปแบบของการมีส่วนร่วม

๑. การมีส่วนร่วมแบบเป็นกันเอง เป็นการเข้าร่วมโดยการเป็นอาสาสมัคร หรือรวมตัวกันขึ้นมาเอง เพื่อแก้ปัญหาของตนเอง โดยไม่มีการช่วยเหลือจากภายนอก ซึ่งเป็นรูปแบบเป้าหมาย

๒. การมีส่วนร่วมแบบชักนำ เป็นการเข้าร่วมโดยความต้องการความเห็นชอบ หรือการสนับสนุนของรัฐบาล เป็นรูปแบบทั่วไปของประเทศที่กำลังพัฒนา

๓. การมีส่วนร่วมแบบบังคับ เป็นการเข้าร่วมภายใต้การดำเนินการตามนโยบายของรัฐบาล หรือโดยการบังคับโดยตรง เป็นรูปแบบที่ผู้กระทำได้รับผลทันที แต่จะไม่ได้ผลในระยะยาวและจะมีผลเสียที่จะไม่ได้รับการสนับสนุนจากชุมชนในที่สุด

ลักษณะของการมีส่วนร่วม

๑. การร่วมศึกษาปัญหาและสาเหตุของปัญหาที่เกิดขึ้นในชุมชน ตลอดจนความต้องการของชุมชน

๒. การร่วมคิดหา สร้างรูปแบบและวิธีการพัฒนาเพื่อแก้ไขปัญหาของชุมชน หรือสร้างสรรค์สิ่งใหม่ที่เป็นประโยชน์ต่อชุมชนหรือสนองความต้องการของชุมชน

๓. การร่วมวางนโยบาย แผนงาน โครงการและกิจกรรม เพื่อจัด แก้ไขปัญหา และสนองต่อความต้องการของชุมชน

๔. การร่วมตัดสินใจในการใช้ทรัพยากรธรรมชาติที่มีอยู่อย่างจำกัดให้เป็นประโยชน์ต่อส่วนรวมมากที่สุดและสามารถใช้ประโยชน์ได้อย่างยั่งยืน

๕. การร่วมจัดหรือปรับปรุงระบบการบริหาร การจัดการ งานพัฒนาให้เกิดประสิทธิภาพและประสิทธิผล

๖. การร่วมลงทุนในกิจการโครงการของชุมชนตามขีดความสามารถของตนเองและของชุมชน

๗. การร่วมปฏิบัติตามนโยบาย แผนงาน โครงการและกิจกรรมให้บรรลุเป้าหมายที่วางไว้

๘. การร่วมควบคุม ติดตาม ประเมินผลและร่วมบำรุงรักษาโครงการ

ความสำคัญของการมีส่วนร่วม

๑. ประชาชนยอมรับโครงการมากขึ้น
๒. ประชาชนรู้สึกผูกพันเป็นเจ้าของโครงการมากขึ้น
๓. การบริหารและการดำเนินโครงการจะมีประสิทธิภาพมากขึ้น
๔. ประชาชนได้รับประโยชน์จากโครงการมากขึ้น
๕. ชีตความสามารถของประชาชนจะเพิ่มขึ้น

ปัจจัยการมีส่วนร่วมของประชาชน

๑. การปฏิบัติตนให้คล้ายตามความเชื่อพื้นฐาน กล่าวคือบุคคลและกลุ่มบุคคลจะเลือกแบบวิธีการปฏิบัติซึ่งสอดคล้องและคล้ายคลึงกับความเชื่อพื้นฐานของตนเอง

๒. มาตรฐานคุณค่า บุคคลและกลุ่มบุคคลจะปฏิบัติในลักษณะที่สอดคล้องกับมาตรฐานคุณค่าของตนเอง

๓. เป้าหมาย บุคคลและกลุ่มบุคคลจะส่งเสริมปกป้อง ป้องกันและรักษาเป้าหมายของตนเอง

๔. ประสบการณ์ที่ผิดปกติธรรมดา พฤติกรรมของบุคคลและกลุ่มบุคคลบางครั้งมีรากฐานมาจากประสบการณ์ที่ผิดปกติธรรมดา

๕. ความคาดหวัง บุคคลและกลุ่มบุคคลจะประพฤติตามแบบที่คาดว่าจะต้องประพฤติในสถานการณ์เช่นนี้ ทั้งยังชอบที่จะปฏิบัติต่อผู้อื่นในลักษณะที่ตนคาดหวังจากผู้อื่นนั้นด้วย

๖. การมองตัวเอง บุคคลและกลุ่มบุคคลมักจะทำสิ่งต่างๆ ซึ่งคิดว่าตนเองควรกระทำเช่นนั้น

๗. การบีบบังคับ บุคคลและกลุ่มบุคคลมักจะทำสิ่งต่างๆ ด้วยความรู้สึกว่าตนถูกบีบบังคับให้ทำ

๘. นิสัยและประเพณี บุคคลและกลุ่มบุคคลมักจะทำสิ่งต่างๆ ซึ่งมีนิสัยชอบกระทำเมื่ออยู่ในสถานการณ์นั้นๆ

๙. โอกาส บุคคลและกลุ่มบุคคลมักจะทำสิ่งต่างๆ ในรูปแบบการปฏิบัติของสังคม โดยเฉพาะในทางที่เกี่ยวข้องกับจำนวน และชนิดของโอกาสซึ่งโครงสร้างของสังคมจะเอื้ออำนวยให้เข้ามามีส่วนร่วมในการกระทำเช่นนั้น เท่าที่พวกเขาได้รับรู้มา

๑๐. ความสามารถ บุคคลและกลุ่มบุคคลมักจะทำสิ่งต่างๆ ในกิจกรรมบางอย่างที่ตนเห็นว่าสามารถทำในสิ่งที่ต้องการให้เข้าทำในสถานการณ์เช่นนั้น

๑๑. การสนับสนุน บุคคลและกลุ่มบุคคลมักจะทำสิ่งต่างๆ เมื่อเขาารู้สึกว่าเขาได้รับการสนับสนุนที่ดี เพื่อให้กระทำการเช่นนั้น

ขั้นตอนการมีส่วนร่วมของประชาชน

ในการดำเนินงานที่มีประชาชนเข้ามามีส่วนร่วมนั้น จำเป็นต้องมีการดำเนินงานที่มีแบบแผนและรูปแบบที่ชัดเจน มีขั้นตอนการปฏิบัติที่ทำให้ประชาชนเข้ามามีส่วนร่วมได้ตลอดกิจกรรม และสร้างความสนใจ สร้างแรงจูงใจที่อยากจะเข้าร่วมกิจกรรม เพราะฉะนั้น การพัฒนาที่เกิดขึ้นโดยการมีส่วนร่วมของประชาชน จะทำให้การพัฒนานั้นไม่หยุดนิ่ง เพราะเขาจะรู้สึกเป็นเจ้าของ จะรัก ห่วงแหน รักษาให้คงรูป หรือปรับปรุงให้ดีขึ้นและเผยแพร่ไปยังชุมชนอื่นๆ ในทางตรงกันข้าม การพัฒนาที่มีบุคคลภายนอกเข้าไปทำให้นั้น

ความรู้ความเข้าใจในปัญหาในการดำเนินงานก็จะอยู่ที่คนทำ เมื่อคนทำกลับออกไปแล้ว การพัฒนา ก็จะหยุดลงแค่นั้น และการพัฒนานั้นๆ ก็จะเสื่อมสลายไปในที่สุด

ดังนั้น การดำเนินการกิจกรรมการพัฒนาใดๆ ก็ตาม จึงควรมุ่งเสริมสร้างให้ประชาชนเข้ามามีส่วนร่วมอย่างแท้จริง ซึ่งน่าจะประกอบด้วยขั้นตอนต่างๆ ดังนี้

๑. การมีส่วนร่วมในการค้นหาปัญหาและสาเหตุของปัญหา ขั้นตอนนี้เป็นขั้นตอนแรกและสำคัญที่สุด เพราะถ้าชุมชนยังไม่สามารถเข้าใจปัญหาและสาเหตุของปัญหาด้วยตัวของเขาเองแล้ว กิจกรรมต่างๆ ที่ตามมาก็จะไร้ประโยชน์ เพราะชุมชนจะขาดความเข้าใจและมองไม่เห็นความสำคัญของกิจกรรมนั้น สิ่งหนึ่งที่แน่นอนที่สุดคือ ชุมชนเป็นผู้อยู่กับปัญหา และรู้จักกับปัญหาของตนเองดีที่สุด แต่มนุษย์มักจะมองปัญหาของตนเองได้ไม่ชัดเจน จนกว่าจะมีคนมาช่วยให้ตนวิเคราะห์ถึงปัญหาและสาเหตุของปัญหาของตนได้ชัดเจนยิ่งขึ้น เจ้าหน้าที่หรือนักพัฒนาจึงน่าจะมีหน้าที่เสมือนหนึ่งเป็นกระบอกเสียงผู้คอยสะท้อนภาพ หรือเป็นจิตแพทย์ผู้คอยซักถามให้ชุมชนเห็นภาพของปัญหาและวิเคราะห์ปัญหาด้วยตนเอง

๒. การมีส่วนร่วมในการวางแผนการดำเนินงานเป็นขั้นตอนที่ขาดไม่ได้ เพราะถ้าหากเจ้าหน้าที่หรือนักพัฒนาต้องการแต่ผลงานการพัฒนาวัตถุให้เสร็จสิ้นโดยฉับไว และเป็นผู้ดำเนินการวางแผนงานเสียด้วยตนเอง ผลที่ตามมาคือ ชาวบ้านจะไม่สามารถดำเนินการวางแผนงานได้ด้วยตนเอง จึงมีความจำเป็นอย่างยิ่งที่ต้องให้ชาวบ้านเข้ามาช่วยกันวางแผนงานในขั้นตอนนี้ซึ่งจะเป็นโอกาสให้ชาวบ้านได้รับการศึกษาและพัฒนาตนเองในการวางแผนดำเนินงานไปด้วย การศึกษาใดก็ตามต้องเริ่มความยากง่าย เร็วช้าจากระดับของผู้ที่จะรับการศึกษามีใช้จากระดับความรู้ความสามารถของตน

๓. การมีส่วนร่วมในการลงทุนและปฏิบัติงาน ถึงแม้ชาวบ้านจะยากจนและขาดแคลนทรัพยากร แต่ชุมชนก็มีทรัพยากรที่สามารถเข้ามามีส่วนร่วมในการลงทุนและปฏิบัติงานได้ เพราะอย่างน้อยชาวบ้านก็มีแรงงานของตนเป็นขั้นต่ำที่สุดที่สามารถจะเข้าร่วมได้ และในหลายๆ แห่งชาวบ้านสามารถจะร่วมลงทุนในกิจกรรมหลายๆ ประเภทได้ การร่วมลงทุนและปฏิบัติงานที่เกิดจากปัจจัยภายนอก หากมีความชำรุดเสียหายเกิดขึ้นชาวบ้านก็ไม่ได้รู้สึกถึงความเดือดร้อนที่เกิดขึ้น การบำรุงรักษาสิ่งนั้นๆ ก็จะไม่เป็นไร เพราะเมื่อไม่ใช้ของเขาก็ไม่ช่วยกันบำรุงรักษา ไม่รักและหวงแหน นอกจากนั้นการร่วมปฏิบัติงานด้วยตนเอง ทำให้ได้เรียนรู้การดำเนินกิจกรรมอย่างใกล้ชิด และเมื่อเห็นประโยชน์ก็จะสามารถดำเนินกิจกรรมนั้นด้วยตนเองต่อไปได้

๔. การมีส่วนร่วมในการติดตามและประเมินผลงาน ขั้นตอนนี้เป็นขั้นตอนสุดท้ายและสำคัญอย่างยิ่งอีกเหมือนกัน เพราะถ้าหากการติดตามผลงานและการประเมินผลงานขาดการมีส่วนร่วมของชาวบ้าน แต่การดำเนินการนั้นดำเนินการโดยบุคคลภายนอก ชาวบ้านย่อมจะไม่ได้ประเมินตนเองว่างานที่ทำไปนั้นได้รับผลดี ได้รับประโยชน์หรือไม่ อย่างไร การดำเนินกิจกรรมต่างๆ ในโอกาสต่อไป จึงอาจจะประสบความสำเร็จลำบาก เพราะชาวบ้านไม่ได้ประเมินด้วยตนเอง ให้รู้แจ้งว่าดีหรือไม่อย่างไร

ประโยชน์และผลดี

๑. ประชาชนรู้จักการช่วยเหลือตนเองมากขึ้น การได้รับรู้และเข้าใจถึงวัตถุประสงค์ของการพัฒนาอย่างแท้จริง จะทำให้ประชาชนเห็นประโยชน์ที่ตนเองจะได้รับ และเกิดความศรัทธาเชื่อมั่นในความสามารถของตนเองมากขึ้น

๒. ทำให้ประชาชนสามารถรู้และเข้าใจปัญหาของตนเองด้วยตนเอง การได้เข้ามามีส่วนร่วมในการกำหนดโครงการเพื่อการพัฒนาของประชาชนในทุกๆ ขั้นตอน จะทำให้ประชาชนได้รับโอกาสคิดค้นปัญหาและความต้องการของตนเอง แล้วนำมาวิเคราะห์จัดลำดับความสำคัญเพื่อดำเนินการแก้ไข ดังนั้นประชาชนสามารถรู้ เข้าใจและบอกถึงปัญหาที่ท้องถิ่นของตนเองกำลังประสบอยู่ได้อย่างถูกต้อง

๓. ทำให้ประชาชนสามารถกำหนดความต้องการของท้องถิ่นได้อย่างถูกต้องและสอดคล้องกับสภาพความเป็นจริง การได้คิดค้นและวิเคราะห์ถึงปัญหาของท้องถิ่นอย่างถ่องแท้ จะทำให้สามารถกำหนดกิจกรรมหรือโครงการพัฒนาได้อย่างถูกต้องและตอบสนองความต้องการของท้องถิ่นได้อย่างแท้จริง

การสร้างเครือข่ายแก้ไขปัญหาไฟป่าและหมอกควันแบบมีส่วนร่วม

การคัดเลือกชุมชนเพื่อเข้ามาเป็นเครือข่ายแก้ไขปัญหาไฟป่าและหมอกควันเล่มนี้ ได้รวบรวมขั้นตอนในการดำเนินงาน ใน ๑๑ ขั้นตอน ประกอบด้วย

๑. การคัดเลือกชุมชนเครือข่ายแก้ไขปัญหาไฟป่าและหมอกควัน และการจัดทำข้อมูลพื้นฐาน
๒. การจัดตั้งคณะกรรมการบริหารจัดการชุมชนเครือข่าย
๓. การปลูกจิตสำนึกและการสร้างเป้าหมายร่วม
๔. การสร้างหลักเกณฑ์กติกาประชาคมร่วมรัฐ
๕. กิจกรรมการดำเนินงานของชุมชนเครือข่าย
 - ๕.๑ การรณรงค์ป้องกันไฟป่าและหมอกควัน
 - ๕.๒ การจัดเตรียมอุปกรณ์เครื่องมือดับไฟป่า
 - ๕.๓ การลาดตระเวนตรวจหาไฟป่า
 - ๕.๔ การปฏิบัติงานดับไฟป่า
 - ๕.๕ การประสานงานกับหน่วยงานที่เกี่ยวข้อง
 - ๕.๖ การประเมินความเสียหายจากไฟป่า
๖. การดำเนินโครงการเพื่อการพัฒนาของชุมชน
๗. การเสนอแผนงาน/โครงการเพื่อขอรับสนับสนุนงบประมาณ
๘. การจัดทำบัญชีรายรับ/รายจ่าย
๙. การเสริมสร้างความแข็งแกร่งของชุมชนแบบมีส่วนร่วมระหว่างรัฐและชุมชน
๑๐. การถ่ายทอดเพื่อสืบสานการประกอบอาชีพ และภูมิปัญญาระหว่างชุมชนในพื้นที่/นอกพื้นที่
๑๑. การรายงานผลการปฏิบัติงาน และการติดตามประเมินผล

| ลำดับ | กิจกรรม | การปฏิบัติ | หมายเหตุ |
|-------|--|---|----------|
| ๑ | การคัดเลือกชุมชนเครือข่ายแก้ไขปัญหาไฟป่าและหมอกควัน และการจัดทำข้อมูลพื้นฐาน | <p>สถานีควบคุมไฟป่า คัดเลือกชุมชนให้เข้าร่วมเป็นเครือข่าย โดยมีลักษณะของชุมชน ดังนี้</p> <ol style="list-style-type: none"> ๑. เป็นชุมชน/หมู่บ้าน ที่มีความร่วมมือกันแก้ไขปัญหาไฟป่าและหมอกควัน ๒. มีที่ตั้งของหมู่บ้าน/ชุมชน <ol style="list-style-type: none"> ๒.๑ ตั้งอยู่ในพื้นที่ป่า หรือ ๒.๒ ตั้งอยู่โดยรอบพื้นที่ป่า และมีขอบเขตการปกครองของหมู่บ้าน/ชุมชนครอบคลุมพื้นที่ป่า หรืออยู่ติดกับพื้นที่ป่า หรือ ๒.๓ ตั้งอยู่ตามแนวชายแดน และมีพื้นที่ป่าอยู่ในเขตทางปกครองของหมู่บ้านหรือชุมชน ๓. เป็นชุมชน/หมู่บ้าน ที่มีความเสี่ยงต่อการเกิดไฟป่าสูง โดยพิจารณาจาก <ol style="list-style-type: none"> ๓.๑ สภาพพื้นที่/สภาพป่า เมื่อเกิดไฟป่าแล้วไฟที่ลุกลามจะมีความรุนแรงมาก ๓.๒ การประกอบอาชีพของราษฎรในหมู่บ้านหรือชุมชน มีการพึ่งพิงป่าในการเก็บหาของป่า ลำสัตว์ และมีการใช้ไฟในการเตรียมพื้นที่การเกษตร ๓.๓ สถิติการเกิดไฟป่า บริเวณที่ชุมชน/หมู่บ้าน มีการเกิดไฟป่าซ้ำซาก ๔. ชุมชนมีความพร้อมและความต้องการเข้าร่วมเครือข่าย ๕. สถานีควบคุมไฟป่า ร่วมกับคณะกรรมการชุมชนฯ จัดทำข้อมูลพื้นฐานนำเสนอต่อคณะกรรมการบริหารจัดการเครือข่าย | |
| ๒ | การจัดตั้งคณะกรรมการบริหารจัดการชุมชนเครือข่าย | | |
| | ๒.๑ การจัดตั้งคณะกรรมการในชุมชน | <p>สถานีควบคุมไฟป่า ร่วมกับชุมชนเครือข่ายฯ ร่วมกันจัดตั้งคณะกรรมการในชุมชน</p> <ol style="list-style-type: none"> ๑. ชุมชนร่วมกันจัดตั้งองค์กรและคัดเลือกตัวแทนของชุมชน เป็นคณะกรรมการในชุมชน ๒. ผู้นำชุมชนและผู้มีส่วนเกี่ยวข้องในการบริหารชุมชน เป็นคณะกรรมการ ๓. ผู้ทรงคุณวุฒิ อื่นๆ | |

| ลำดับ | กิจกรรม | การปฏิบัติ | หมายเหตุ |
|-------|--|---|----------|
| | ๒.๒ การกำหนดบทบาทหน้าที่ | ๑. ชุมชนระดมความคิด กำหนด กรอบบทบาทหน้าที่ร่วมกัน ๒. พิจารณาจัดทำแผน/โครงการแก้ไข ปัญหาไฟฟ้าและหมอกควันเสนอส่วนราชการที่เกี่ยวข้อง เพื่อขอรับเงินอุดหนุน ๓. ติดตามความก้าวหน้า และเร่งรัดการดำเนินกิจกรรมของชุมชนเครือข่ายแก้ไข ปัญหาไฟฟ้าและหมอกควัน | |
| ๓ | การปลูกจิตสำนึกและการสร้างเป้าหมายร่วม | | |
| | | ๑. สถานีควบคุมไฟฟ้า เข้าไปปฏิบัติงาน/ร่วมกิจกรรมกับชุมชน ทั้งกิจกรรมภาครัฐและ กิจกรรมด้านประเพณีวัฒนธรรมท้องถิ่น เช่น <ul style="list-style-type: none"> - การรณรงค์เรื่องการป้องกันไฟฟ้า - การปลูกต้นไม้เนื่องในวันสำคัญต่างๆ - การจัดทำแนวกันไฟ - การจัดการเชื้อเพลิง (ชิงเผา) - งานเทศกาลตามประเพณีท้องถิ่น - แก้ไขปัญหา/ช่วยเหลือกรณีเกิดภัยพิบัติของชุมชน/หน่วยงาน และชุมชนอื่นๆ ๒. การจัดประชุมหารือกับชาวบ้านในชุมชน <ul style="list-style-type: none"> - จัดให้มีประชาคมหมู่บ้าน - จัดประชุมกลุ่มย่อย - จัดวิทยากรให้ความรู้และตอบข้อซักถามให้กับชาวบ้าน ๓. จัดให้มีการดูงานในพื้นที่ตัวอย่างที่ประสบความสำเร็จ <ul style="list-style-type: none"> - จัดกลุ่มคณะกรรมการชุมชนฯ และกลุ่มผู้นำชุมชนในพื้นที่ ไปดูงาน | |
| ๔ | การสร้างหลักเกณฑ์กติกาประชาคมร่วมรัฐ | | |
| | ๔.๑ สรรวจระดมความคิดเห็นเพื่อร่างข้อเสนอ และหลักเกณฑ์กติกา | สถานีควบคุมไฟฟ้า ร่วมกับคณะกรรมการชุมชนฯ และสมาชิกในชุมชนทั้งหมด หน่วยงานภาครัฐ เอกชน องค์การปกครองส่วนท้องถิ่น ร่วมกันจัดทำร่างหลักเกณฑ์ กฎข้อห้าม และการกำหนดโทษ | |

| ลำดับ | กิจกรรม | การปฏิบัติ | หมายเหตุ |
|----------|---|--|----------|
| | ๔.๒ การจัดทำประชาคม | ๑. คณะกรรมการชุมชนฯ ร่วมกับราษฎรในชุมชน จัดประชุมร่วมกัน ระหว่างสถาบันการศึกษา NGO ในพื้นที่ หน่วยงานรัฐ และเอกชน ๒. จัดทำแบบสอบถามและสัมภาษณ์ราษฎรในชุมชน และชุมชนใกล้เคียง | |
| | ๔.๓ จัดทำร่างหลักเกณฑ์กติกาและบทลงโทษ | คณะกรรมการชุมชนฯ จัดทำหลักเกณฑ์กติกาและบทลงโทษ เพื่อควบคุมผู้ที่ฝ่าฝืน หรือไม่ปฏิบัติตามกฎข้อห้ามของชุมชน และประชาสัมพันธ์ให้ชุมชนทั้งเมืองได้ทราบเป็นการประสานงานและขอความร่วมมือ | |
| ๕ | กิจกรรมดำเนินงานของชุมชนเครือข่าย | | |
| | ๕.๑ การรณรงค์ป้องกันไฟฟ้าและหมอกควัน | คณะกรรมการชุมชนฯ ร่วมกันกำหนดรูปแบบการรณรงค์ป้องกันไฟฟ้าและหมอกควันให้เหมาะสมสอดคล้องกับสภาพพื้นที่ โดยมีสถานีควบคุมไฟฟ้า เป็นหน่วยงานสนับสนุน เช่น การประชาสัมพันธ์เคลื่อนที่ การประชาสัมพันธ์ผ่านสื่อมวลชน ป้ายประชาสัมพันธ์ สิ่งตีพิมพ์ เอกสารเผยแพร่ นิทรรศการ เป็นต้น | |
| | ๕.๒ การจัดเตรียมอุปกรณ์เครื่องมือดับไฟฟ้า | ชุมชนเครือข่ายฯ ดำเนินการจัดหาอุปกรณ์เครื่องมือดับไฟฟ้าให้เพียงพอต่อการปฏิบัติงาน พร้อมทั้งมีการบำรุงรักษาอุปกรณ์และเครื่องมืออย่างสม่ำเสมอ | |
| | ๕.๓ การลาดตระเวนตรวจหาไฟฟ้า | ในช่วงฤดูไฟฟ้า ชุมชนเครือข่ายฯ ควรจัดให้มีการลาดตระเวนเพื่อตรวจหาไฟฟ้า หรือจัดให้มีจุดรับแจ้งเหตุไฟไหม้ป่า เป็นต้น | |
| | ๕.๔ การปฏิบัติงานดับไฟฟ้า | การดับไฟฟ้า เป็นงานที่หนักและเหนื่อย ผู้ที่ปฏิบัติงานนี้ ควรเป็นผู้ที่มีร่างกายแข็งแรง สมบูรณ์ และได้ผ่านการฝึกอบรมอาสาสมัครดับไฟป่ามาแล้ว เพราะหากผู้ปฏิบัติงานดังกล่าวไม่มีทักษะ อาจมีอันตรายถึงแก่ชีวิตได้ | |
| | ๕.๕ การประสานงานกับหน่วยงานที่เกี่ยวข้อง | หากไฟป่ารุนแรง ยากต่อการควบคุม ชุมชนเครือข่ายฯ ควรประสานหน่วยงานที่เกี่ยวข้องในพื้นที่ ให้เข้ามาร่วมดำเนินการดับไฟฟ้าโดยเร็ว | |

| ลำดับ | กิจกรรม | การปฏิบัติ | หมายเหตุ |
|----------|---|--|----------|
| | ๕.๖ การประเมินความเสียหายจากไฟฟ้า | เมื่อไฟฟ้าดับลงแล้ว ชุมชนเครือข่ายฯ ควรบันทึกข้อมูลความเสียหายต่างๆ ที่เกิดขึ้น ว่ามีอะไรบ้าง เพื่อเป็นข้อมูลสถิติในการทำงานต่อไปในอนาคต | |
| ๖ | การดำเนินโครงการเพื่อการพัฒนาของชุมชน | | |
| | ๖.๑ จัดรูปแบบกิจกรรมที่เหมาะสมกับชุมชน | <p>๑. คณะกรรมการชุมชน/ผู้นำชุมชน และสมาชิกในชุมชน คัดเลือก/กำหนดกิจกรรมที่ชุมชนมีส่วนร่วม โดยใช้เอกลักษณ์ของชุมชน วัฒนธรรมประเพณี วิถีชีวิต เช่น</p> <ul style="list-style-type: none"> - การกำหนดป่าชุมชน - การเลี้ยงผีขุนน้ำ - การปลูกต้นกล้วยและไม้โตเร็วเป็นแนวกันไฟเขียว - การปลูกพืชยืนต้น เพื่อลดเชื้อเพลิง - การเป็นชุมชนปลอดการเผา เป็นต้น <p>๒. ประสานขอคำแนะนำจากหน่วยงานอื่นของรัฐ และเอกชน</p> | |
| | ๖.๒ จัดอบรมราษฎรในชุมชนให้เข้าใจวิธีการดำเนินกิจกรรม | <p>๑. พาไปดูงานในชุมชนอื่นที่ประสบความสำเร็จ</p> <p>๒. จัดหลักสูตรฝึกอบรม</p> | |
| ๗ | การเสนอแผนงาน/โครงการเพื่อขอรับการสนับสนุนงบประมาณ | | |
| | | <p>๑. สมาชิกชุมชนเครือข่ายฯ ร่วมกันจัดทำแผนงาน/โครงการเพื่อขอรับเงินอุดหนุน โดยมีสถานีควบคุมไฟฟ้าเป็นผู้ให้คำปรึกษาด้านวิชาการ และให้เสนอแผนงาน/โครงการ ผ่านทางสถานีควบคุมไฟฟ้า</p> <p>๒. สถานีควบคุมไฟฟ้า เสนอแผนงาน/โครงการ ต่อคณะกรรมการบริหารจัดการเครือข่าย</p> <p>๓. คณะกรรมการบริหารจัดการเครือข่าย พิจารณาตรวจสอบ และอนุมัติแผนงาน/โครงการ และเสนอสำนักบริหารพื้นที่อนุรักษ์ เพื่ออนุมัติให้เบิกจ่ายเงินอุดหนุน ดำเนินการตามแผนงาน/โครงการ</p> <p>๔. สถานีควบคุมไฟฟ้า รับเช็คไปให้คณะกรรมการชุมชนฯ พร้อมจัดทำบันทึกการรับมอบไว้เป็นหลักฐาน</p> | |

| ลำดับ | กิจกรรม | การปฏิบัติ | หมายเหตุ |
|-------|---|--|----------|
| ๘ | การจัดทำบัญชีรายรับ/รายจ่าย | เมื่อคณะกรรมการชุมชนฯ ได้รับมอบเช็คจาก สถานีควบคุมไฟฟ้าแล้ว คณะกรรมการชุมชนฯ ต้องเปิดบัญชีธนาคารในนาม “เครือข่ายแก้ไข ปัญหาไฟฟ้าและหมอกควัน บ้าน.....” และ ดำเนินกิจกรรมตามแผนงาน/โครงการให้บรรลุ วัตถุประสงค์ที่กำหนดไว้ โดยมีสถานีควบคุมไฟ ฟ้าที่รับผิดชอบ เป็นที่ปรึกษาและให้ข้อมูลทาง วิชาการ | |
| ๙ | การเสริมสร้างความแข็งแกร่งของชุมชนแบบมีส่วนร่วมระหว่างรัฐและชุมชน | <ol style="list-style-type: none"> ๑. สถานีควบคุมไฟฟ้า ประเมิน ความสามารถ/ศักยภาพของชุมชนที่ได้ดำเนิน โครงการ ๒. สถานีควบคุมไฟฟ้า ร่วมกับกรรมการ ชุมชนฯ ประชุมวางแผนดำเนินกิจกรรมร่วมกับ ชุมชน ๓. จัดทำแผนพัฒนาผู้นำชุมชน กรรมการ ชุมชนฯ โดยการอบรมให้ความรู้ สร้างความ เข้าใจและการมีส่วนร่วมในการสร้างความ แข็งแกร่งของชุมชน ๔. การใช้เทคโนโลยีเข้ามาช่วยในการ ปฏิบัติงานแก่ชุมชนเพื่อใช้ในการวางแผน การ ปฏิบัติงาน ให้มีประสิทธิภาพสูงสุด ๕. จัดทำแผนสืบสานภูมิปัญญาท้องถิ่นให้ แพร่หลาย โดยการเผยแพร่ และประชาสัมพันธ์ ภูมิปัญญาท้องถิ่นที่โดดเด่น เกี่ยวกับการจัดการ เชื้อเพลิง และการใช้ไฟโดยไม่เกิดมลพิษกับ สิ่งแวดล้อม ให้เป็นที่รู้จัก ๖. จัดอบรมให้ความรู้ด้านการวางแผน และจัดทำโครงการพัฒนาเศรษฐกิจและสังคม ของชุมชน ๗. การจัดการและ/การใช้ประโยชน์พื้นที่ | |

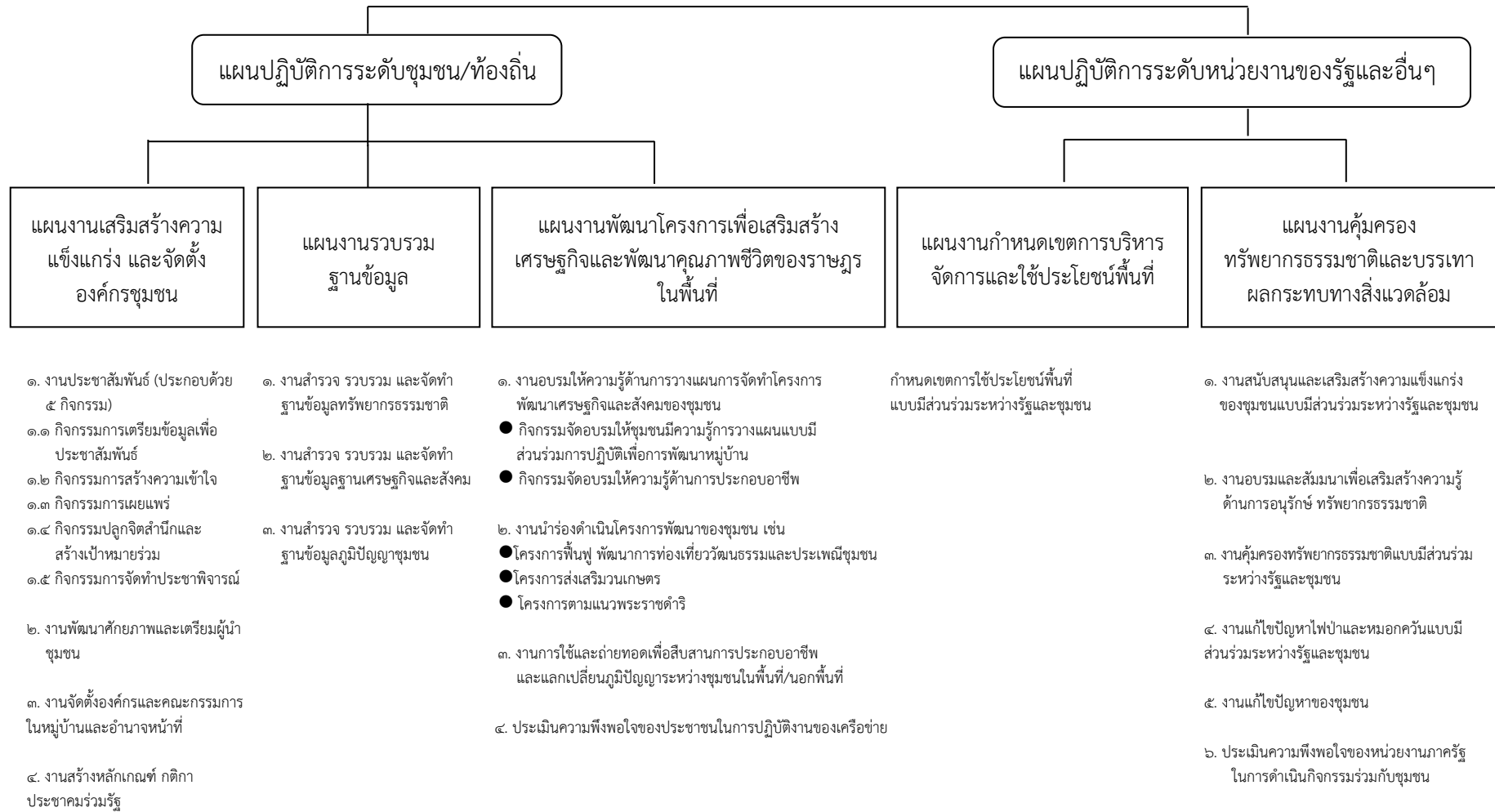
| ลำดับ | กิจกรรม | การปฏิบัติ | หมายเหตุ |
|-------|--|---|----------|
| ๑๐ | การถ่ายทอดเพื่อสืบสานการประกอบอาชีพ และภูมิปัญญาระหว่างชุมชนในพื้นที่/นอกพื้นที่ | | |
| | ๑๐.๑ การทบทวนและประเมินผลความเหมาะสมในการใช้ภูมิปัญญาท้องถิ่นกับสภาพชุมชน | <p>๑. คณะกรรมการชุมชนฯ ประสานงานกับสถาบันการศึกษา และหน่วยงานที่เกี่ยวข้องในพื้นที่/นอกพื้นที่ ทั้งภาครัฐ เอกชน เพื่อร่วมดำเนินการตามแผนฯ</p> <p>๒. ทบทวนรายงานการสำรวจข้อมูลเกี่ยวกับภูมิปัญญาท้องถิ่นเกี่ยวกับพฤติกรรมการใช้ไฟ และการเกษตรปลอดภัยการเผาเช่น</p> <ul style="list-style-type: none"> - การทำปุ๋ยหมักจากเศษวัชพืช - การปลูกพืชเกษตรแบบปลอดสารพิษ - การส่งเสริมอาชีพเกษตรที่ยั่งยืน <p>๓. สำรวจและรวบรวมข้อมูลภูมิปัญญาท้องถิ่น(ครั้งใหม่)</p> <p>๔. วิเคราะห์และประมวลผลโดยเปรียบเทียบข้อมูลเดิม กับการสำรวจครั้งใหม่ รวมทั้งวิเคราะห์ความเหมาะสมในการใช้ภูมิปัญญาท้องถิ่นกับสภาพชุมชน</p> <p>๕. สรุปผลและจัดทำรายงานเพื่อเป็นฐานข้อมูล</p> | |
| | ๑๐.๒ การถ่ายทอดและแลกเปลี่ยนภูมิปัญญาระหว่างชุมชนในและนอกพื้นที่ | <p>๑. เตรียมข้อมูลภูมิปัญญาท้องถิ่นเกี่ยวกับพฤติกรรมการใช้ไฟ และการทำการเกษตรปลอดภัยการเผาที่รวบรวมไว้ เพื่อจัดทำสื่อเผยแพร่ ทั้งสื่อสิ่งพิมพ์ ได้แก่ แผ่นพับ โปสเตอร์ เอกสารรายงาน การจัดทำบอร์ดนิทรรศการในชุมชน จัดทำสื่อวีดิทัศน์ การจัดทำ website เป็นต้น</p> <p>๒. การฝึกอบรมหลักสูตร การเป็นวิทยากร ฝึกอบรมให้แก่ชุมชน โดยองค์กรของรัฐ</p> <p>๓. การถ่ายทอดและแลกเปลี่ยนภูมิปัญญาท้องถิ่น ระหว่างชุมชนในและนอกพื้นที่</p> <p>(ก) ในพื้นที่/ภายในชุมชน</p> <ul style="list-style-type: none"> - จัดประชุมชาวบ้านเพื่อเสนอรายงานการสำรวจและรับฟังความคิดเห็นจากชุมชน - ผลักดันให้เกิดโครงการสืบสานภูมิปัญญาของบ้านเกิด | |

| ลำดับ | กิจกรรม | การปฏิบัติ | หมายเหตุ |
|-------|---------|--|----------|
| | | <p>(ข) นอกพื้นที่</p> <p>๑) การจัดเวทีเสวนาแลกเปลี่ยนองค์ความรู้</p> <ul style="list-style-type: none"> - เชิญผู้นำของชุมชนใกล้เคียง หรือหมู่บ้านเครือข่ายฯ ร่วมเสวนาภายในชุมชน เพื่อการแลกเปลี่ยนความรู้ - จัดให้ผู้นำชุมชนในแต่ละพื้นที่ พบปะพูดคุยแลกเปลี่ยนทัศนคติ และเสนอภูมิปัญญาในท้องถิ่นตน <p>๒) การไปเยี่ยมเยียน ดูงาน</p> <ul style="list-style-type: none"> - จัดคณะกรรมการของชุมชนฯ ไปดูงานในพื้นที่ใกล้เคียง หรือชุมชนตัวอย่างในโครงการฯ <p>๓) การแลกเปลี่ยนทูตทางภูมิปัญญา</p> <ul style="list-style-type: none"> - ให้มีการแลกเปลี่ยนวิทยากร พื้นบ้านในแต่ละสาขาที่สอดคล้องกัน - รับบุคคลที่สนใจเข้าไปเรียนรู้ในชุมชนโดยตรง <p>๔) การจัดกิจกรรมภูมิปัญญาท้องถิ่นสู่เมืองใหญ่</p> <p>๔.๑) ระดับภูมิภาค</p> <p>๔.๑.๑ คณะอนุกรรมการดำเนินงาน เป็นผู้ดำเนินการสรรหาคัดเลือกชุมชนตัวอย่าง ของแต่ละตำบล อำเภอ</p> <p>๔.๑.๒ เข้าร่วมกิจกรรมที่เกี่ยวข้องกับหน่วยงานอื่นๆ เพื่อเผยแพร่ภูมิปัญญาในระดับจังหวัด/ภาค</p> <p>๔.๑.๓ ดำเนินการเอง หรือร่วมกับหน่วยงานอื่น ที่เกี่ยวข้อง จัดงานสืบสานภูมิปัญญาบ้านเกิดในการแก้ไขปัญหาไฟฟ้าและหมอกควันในระดับท้องถิ่น</p> | |

| ลำดับ | กิจกรรม | การปฏิบัติ | หมายเหตุ |
|-------|---|---|----------|
| | | <p>๔.๒) ระดับประเทศ</p> <p>๔.๒.๑ รวบรวมข้อมูลชุมชนตัวอย่างในโครงการฯ และศึกษาติดตามประเมินผล</p> <p>๔.๒.๒ จัดงานสืบสานภูมิปัญญาไทยโดยกรมอุทยานแห่งชาติ สัตว์ป่า และพันธุ์พืช ร่วมกับ กรมการปกครอง กรมควบคุมมลพิษ กรมส่งเสริมคุณภาพสิ่งแวดล้อม</p> <p>๔.๒.๓ นำชุมชนตัวอย่างเข้าร่วมกิจกรรมที่เกี่ยวข้อง</p> <p>๔.๒.๔ เผยแพร่ประชาสัมพันธ์ตามสื่อ เช่น รายการโทรทัศน์ วิทยุ ฯลฯ</p> | |
| ๑๑ | การรายงานผลการปฏิบัติงาน และการติดตามประเมินผล | | |
| | ๑๑.๑ การรายงานสรุปผลการปฏิบัติงาน | <p>๑. เมื่อชุมชนเครือข่ายฯ ได้ดำเนินกิจกรรมเสร็จสิ้นตามแผนงาน/โครงการแล้ว ให้คณะกรรมการชุมชนฯ จัดทำรายงานผลการดำเนินงาน จำนวน ๒ ชุด พร้อมแผ่นบันทึกข้อมูล CD จำนวน ๒ แผ่น จัดส่งให้สถานีควบคุมไฟฟ้า ภายในวันที่ ๑๕ กันยายน ของทุกปี</p> <p>๒. ให้สถานีควบคุมไฟฟ้า จัดทำรายงานผลการดำเนินงาน และการประเมินผลการดำเนินงานของชุมชนเครือข่ายฯ นำเสนอปัญหาแนวทางการแก้ไขปัญหาและข้อเสนอแนะ และแนบรายงานผลการดำเนินงานของเครือข่ายฯ ในความรับผิดชอบ จำนวน ๒ ชุด พร้อมแผ่นบันทึกข้อมูล CD จำนวน ๒ แผ่น จัดส่งให้ส่วนควบคุมและปฏิบัติการไฟฟ้า ภายในวันที่ ๓๐ กันยายน ของทุกปี</p> | |

| ลำดับ | กิจกรรม | การปฏิบัติ | หมายเหตุ |
|-------|----------------------------|--|----------|
| | | <p>๓. ส่วนควบคุมและปฏิบัติการไฟฟ้า สรุปผลการดำเนินงานในภาพรวมของสำนัก บริหารพื้นที่อนุรักษ์ นำเสนอปัญหา อุปสรรค และข้อเสนอแนะ ในกระบวนการทำงานที่ เกี่ยวข้องกับคณะกรรมการบริหารจัดการ เครือข่าย จำนวน ๑ ชุด พร้อมแผ่นบันทึกข้อมูล จำนวน ๑ แผ่น จัดส่งให้กรมอุทยานแห่งชาติ สัตว์ป่า และพันธุ์พืช ภายในวันที่ ๑๐ ตุลาคม ของทุกปี</p> | |
| | ๑๑.๒ การติดตามและประเมินผล | <p>คณะกรรมการบริหารจัดการเครือข่าย ดำเนินการ หรือแต่งตั้งคณะทำงานติดตาม ความก้าวหน้า เร่งรัดการทำงานของสถานี ควบคุมไฟฟ้า และการดำเนินกิจกรรมของ ชุมชนเครือข่ายฯ เป็นระยะๆ โดยสัมพันธ์กับ แผนงานกิจกรรมของชุมชนฯ ตลอดจนให้ คำปรึกษา แก้ไขปัญหาให้ลุล่วงทันท่วงที รวมทั้ง เร่งรัดและตรวจสอบการรายงานผลให้ถูกต้อง ครบถ้วน ทันตามกำหนดเวลา</p> | |

ภาพรวมของงานที่ปฏิบัติ





คณะกรรมการจัดการความรู้
สำนักบริหารพื้นที่อนุรักษ์ที่ ๑๕ (เชียงใหม่)